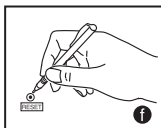
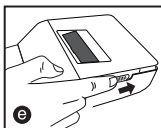
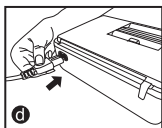
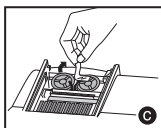
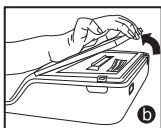
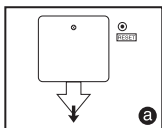


## SOMMARIO

OPERAZIONI PRELIMINARI .....	P.29
INSERIMENTO DELLA CARTA .....	P.30
SOSTITUZIONE DEL NASTRO DELL'INCHIOSTRO.....	P.30
BATTERIA DI BACKUP .....	P.31
MANUTENZIONE GENERALE .....	P.31
SELETTORE DELLA VIRGOLA DECIMALE .....	P.31
SELETTORE DI ARROTONDAMENTO.....	P.32
SELETTORE DI IMPOSTAZIONE TOTALE GENERALE/ALIQUOTA FISCALE .....	P.32
SELETTORE DI CONTEGGIO ADDENDI .....	P.32
COMMUTATORE DI SELEZIONE MEMORIA / CONVERSIONE VALUTARIA.....	P.33
FUNZIONE DI CALCOLO DELLE IMPOSTE.....	P.34
CALCOLO DELLE VENDITE AZIENDALI.....	P.34
FUNZIONE OROLOGIO E CALENDARIO.....	P.34
RISPARMIO ENERGETICO AUTOMATICO .....	P.34
OVERFLOW.....	P.35
SPECIFICHE.....	P.35
ESEMPIO DI CALCOLO .....	P.71-80


## OPERAZIONI PRELIMINARI

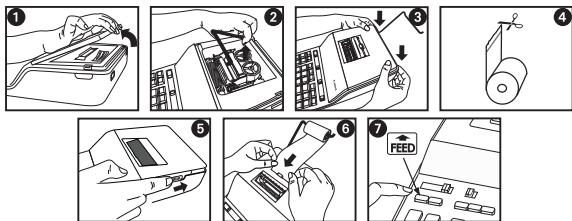
- 1) Togliere il nastro di isolamento sul retro della calcolatrice. (figura **a**)
- 2) Togliere il nastro sul nastro d'inchiostro di calcolatrice. (figura **b**, **c**)
- 3) Collegare il cavo di alimentazione AC. (figura **d**)
- 4) Accendere l'unità. (figura **e**)
- 5) Premere il tasto [RESET] prima di iniziare a utilizzarla. (figura **f**)



## INSERIMENTO DELLA CARTA

**Nota:** spegnere la calcolatrice.

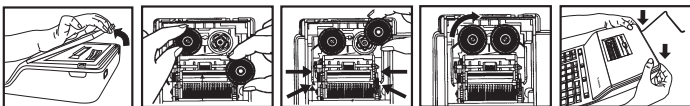
- 1) Togliere il coperchio della stampante e sollevare il braccio di carta. (figura 1 2).
- 2) Riposizionare il coperchio della stampante. (figura 3)
  - Quando si inserisce la carta, tagliarne il bordo come mostrato nella figura. (figura 4)
- 3) Accendere l'unità. (figura 5)
- 4) Posizionare il nuovo rotolo di carta sul portarotolo. Il bordo della carta deve essere posizionato come indicato (figura 6).
- Rotolo di carta consigliato – Larghezza: 57 mm / Diametro: 86 mm max.
- 5) Premere il tasto di alimentazione della carta  per fare avanzare la carta come illustrato (figura 7).



## SOSTITUZIONE DEL NASTRO DELL'INCHIOSTRO

**Nota:** spegnere la calcolatrice.

- 1) Togliere il coperchio della stampante e sollevare il braccio di carta.
- 2) Sollevare le bobine del nastro estraendole dalle assi. Rimuovere il nastro e le bobine.
- 3) Posizionare la bobina del nastro sull'apposito piedino di sinistra e spingerla verso il basso fino a farla scattare in posizione.
- 4) Infilare il nastro lungo il bordo esterno della guida laterale, con la metà nera sempre in alto.
- 5) Posizionare il nastro tra l'anello e il rullo di stampa. Infilare il nastro lungo il bordo esterno della guida laterale sinistra.
- 6) Posizionare l'altra bobina del nastro su un altro piedino.
- 7) Premere la bobina fino a farla scattare in posizione.
- 8) Tendere il nastro ruotando la bobina di sinistra in senso antiorario.
- 9) Riposizionare il coperchio della stampante.



**IMPORTANTE:** utilizzare solo lo stesso tipo di bobine di nastro.

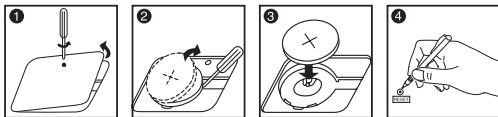
## BATTERIA DI BACKUP

Batteria di backup della memoria mantiene il tasso di cambio, di tasso d'imposta, il calendario e l'impostazione dell'orologio, anche se l'alimentazione è spento o il cavo di alimentazione è scollegato.

Batteria: 1 batteria al litio (Tipo: CR2032)

Durata della batteria: 2000 ore di backup

**ATTENZIONE:** l'utilizzo di batterie sostitutive non corrette potrebbe causare rischio di esplosioni. Attenersi alle istruzioni per lo smaltimento delle batterie usate. La batteria deve essere smaltita in conformità alle disposizioni locali e separata dai rifiuti domestici.



Dopo la sostituzione della batteria di back-up, premere il tasto [RESET], dopo il ripristino assicurarsi di impostare il tasso di cambio, di tasso d'imposta, orologio e calendario.

## MANUTENZIONE GENERALE

- 1) Non utilizzare né esporre la calcolatrice alla luce solare diretta. Evitare anche le aree caratterizzate da sbalzi di temperatura, alto tasso di umidità, polvere e sporcizia.
- 2) Utilizzare un panno asciutto per pulire la scocca della calcolatrice. Non utilizzare acqua né detersivi.
- 3) Utilizzare la stampante solo dopo avere caricato il rotolo di carta.
- 4) Non utilizzare la calcolatrice in prossimità di limature di ferro, per non compromettere i circuiti elettrici.
- 5) Non posizionare oggetti sopra la calcolatrice, in particolare sul meccanismo della stampante.
- 6) Spegnerla calcolatrice prima di scollegare la spina dalla presa elettrica.
- 7) Per spegnere completamente l'apparecchiatura o in caso di guasto scollegare il cavo d'alimentazione dalla presa.
- 8) La calcolatrice deve essere posizionata quanto più possibile vicino ad una presa CA.
- 9) In ambienti con scariche elettrostatiche, il campione potrebbe non funzionare correttamente, con conseguente necessità di ripristino.

## SELETTORE DELLA VIRGOLA DECIMALE



– Utilizzato per indicare la posizione della virgola decimale (+ 0 2 3 4 6 F) per i risultati dei calcoli.



**+ (modalità di aggiunta)** – Le operazioni di addizione e sottrazione vengono eseguite con l'impostazione automatica a 2 decimali. Questa impostazione risulta utile per il calcolo delle valute.



**F (virgola decimale mobile)** – Vengono visualizzati o stampati tutti i numeri fino a 12 cifre.

## SELETTORE DI ARROTONDAMENTO

ROUNDING



– Utilizzato per arrotondare per eccesso [  $\uparrow$  ], arrotondare [5/4] o arrotondare per difetto [  $\downarrow$  ] alle cifre decimali preselezionate nel risultato.

## SELETTORE DI IMPOSTAZIONE TOTALE GENERALE/ALIQUOTA FISCALE

### TOTALE GENERALE



– Quando si eseguono i calcoli con il selettore GT impostato su "ON", i totali vengono accumulati nella memoria del totale generale. Ogni volta che si preme [  $\Sigma$  ], la cifra del subtotalo viene stampata con i simboli GT. Quando si preme [GT], il totale generale intermedio viene stampato con i simboli G◊. Premere [GT] in successione per ottenere il totale generale seguito dai simboli G✱.

### IMPOSTAZIONE ALIQUOTA FISCALE



– Impostare il selettore su "TAX RATE SET" per impostare o richiamare l'aliquota fiscale.

## SELETTORE DI CONTEGGIO ADDENDI



– Alla posizione "n+" o "n+/-", la calcolatrice conta e stampa un massimo di 999 elementi di calcolo.

### < CONTATORE ADDENDI >

Quando il selettore "ITEM" è impostato su "n+", la calcolatrice conta il numero di volte che i tasti [ + ] e [ - ] vengono premuti. Quando il selettore è impostato su "n+/-", la calcolatrice conta il numero di volte che viene premuto il tasto [ + ] e sottrae dal totale il numero di volte che viene premuto il tasto [ - ].

### < CONTEGGIO ADDENDI IN MEMORIA >

Quando il selettore "ITEM" è impostato su "n+", la calcolatrice conta il numero di volte che i tasti [ M+ ] e [ M- ] vengono premuti. Quando il selettore è impostato su "n+/-", la calcolatrice conta il numero di volte che viene premuto il tasto [ M+ ] e sottrae dal totale il numero di volte che viene premuto il tasto [ M- ].

### < STAMPA CONTEGGIO ADDENDI >

Quando il selettore PRINT è impostato su "ON" e il selettore "ITEM" si trova nella posizione "n+" o "n+/-", è possibile stampare fino a tre cifre del numero degli elementi registrati dal contatore sul lato sinistro della carta premendo il tasto [ #/0 ] o [  $\Sigma$  ] per il conteggio addendi e il tasto [ M\* ] o [ M◊ ] per il conteggio addendi in memoria.

## COMMUTATORE DI SELEZIONE MEMORIA / CONVERSIONE VALUTARIA

### Calcoli in base alla memoria



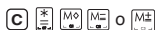
- Predisporre il commutatore sulla posizione "PRINT MEM ON" per l'esecuzione di calcoli in base alla memoria e funzioni di calcolo di base. Le immissioni e i risultati appariranno sul visualizzatore e verranno stampati.
- Le immissioni e i risultati appariranno sul visualizzatore, ma non verranno stampati.



### Calcolo di conversione valutaria



- Predisporre il commutatore sulla posizione "PRINT CONV. ON" per eseguire conversioni di valute e funzioni di calcolo di base. Le immissioni e i risultati appariranno sul visualizzatore e verranno stampati.
- Le immissioni e i risultati appariranno sul visualizzatore, ma non verranno stampati.



- Premere e mantener premuto il pulsante  $\left[ \frac{*}{M\pm} \right]$  per 1 secondo, quindi immettere il tasso di cambio valutario e premere  $\left[ \frac{M\pm}{M\pm} \right]$  oppure  $\left[ \frac{M\pm}{M\pm} \right]$  per memorizzare tale tasso di cambio.



- Premere  $\left[ \frac{C}{M\pm} \right]$  oppure  $\left[ \frac{M\pm}{M\pm} \right]$  per richiamare il tasso di cambio valutario memorizzato.



- Premere  $\left[ \frac{M*}{M\pm} \right]$  per convertire il valore valutario visualizzato da  $\left[ \frac{M\pm}{M\pm} \right]$  oppure  $\left[ \frac{M\pm}{M\pm} \right]$  in  $\left[ \frac{M*}{M\pm} \right]$ .



- Premere  $\left[ \frac{M\pm}{M\pm} \right]$  oppure  $\left[ \frac{M\pm}{M\pm} \right]$  per convertire il valore visualizzato da  $\left[ \frac{M*}{M\pm} \right]$  in  $\left[ \frac{M\pm}{M\pm} \right]$  oppure  $\left[ \frac{M\pm}{M\pm} \right]$ .

### \*1 Impostazione del numero di cifre decimali per quantità intermedie in Local Currency

Quando si opera una conversione da una valuta nazionale verso un'altra, la calcolatrice converte internamente la valuta di partenza in Local Currency. Il risultato di questa conversione rappresenta l'"ammontare intermedio in Local Currency".

In seguito, quest'ammontare intermedio in Local Currency viene convertito nella valuta desiderata. Il flusso dei passi del processo di conversione appare nello stampato. Per tale calcolo, si deve seguire la procedura seguente al fine di specificare il numero di cifre decimali per l'ammontare intermedio in Local Currency. Si possono specificare da 0 (<sup>2</sup>) a 9 cifre decimali, nel caso di una virgola (ovvero punto) decimale mobile (F).

L'ammontare intermedio in Local Currency è arrotondato al numero di cifre decimali specificato.

\*2 0 viene visualizzato quando s'impone F (virgola, ovvero punto mobile) per il dato numero di cifre decimali. F rappresenta l'impostazione iniziale per difetto.

■ Per tassi uguali o superiori ad 1, si possono immettere fino a sei cifre. Nel caso di tassi inferiori ad 1 si possono immettere fino ad 8 cifre, compreso lo 0 per le cifre intere e gli zeri antecedenti (sebbene si possono specificare solo sei cifre significative, contate a partire da sinistra, e ad iniziare dalla prima cifra diversa da zero).

## FUNZIONE DI CALCOLO DELLE IMPOSTE




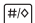
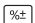
**TAX+** Tasto di **aggiunta imposta** – Utilizzato per aggiungere l'importo dell'imposta alla cifra visualizzata.

**TAX-** Tasto di **deduzione imposta** – Utilizzato per dedurre l'importo dell'imposta dalla cifra visualizzata.

## CALCOLO DELLE VENDITE AZIENDALI

**COST** **SELL** **MARGIN** – Utilizzato per calcolare il costo, il prezzo di vendita e il margine di profitto. Immettere due valori per ottenere il terzo (ad esempio, immettere il valore del costo e il prezzo di vendita per ottenere la percentuale del margine di profitto).

## FUNZIONE OROLOGIO E CALENDARIO

-  – Consente di alternare la modalità calendario e quella orologio.
-  – Consente di alternare il formato 12 ore e 24 ore della modalità orologio.
-  – Consente di impostare la data e l'ora nella modalità calendario e orologio.
-  – Consente di alternare il formato AM e PM nella modalità di impostazione orologio.
-  – Consente di selezionare il formato della data fra "YYYY/MM/DD", "DD/MM/YYYY" o "MM/DD/YYYY" nella modalità calendario.

- **Nota:** se l'alimentazione e la batteria di backup "CR2032" sono scollegati, verranno cancellati i valori dell'orologio, del calendario, e dell'aliquota fiscale. In questo caso, impostare l', orologio e calendario aliquota d'imposta di nuovo.

## RISPARMIO ENERGETICO AUTOMATICO

Quando si accende "ON" e la calcolatrice non viene utilizzata per ca. 7 minuti. La calcolatrice passerà alla modalità di risparmio energetico automaticamente con luce LED arancione-up. Premere il tasto **C** la calcolatrice tornerà alla normale modalità di calcolo.

## OVERFLOW

Nei seguenti casi, quando viene visualizzata la "E", viene "ERR" tratteggiata, la tastiera viene bloccata elettronicamente e non è possibile eseguire altre operazioni. Premere **[C]** per eliminare l'overflow. L'overflow si verifica quando:

1. Il risultato o il contenuto della memoria supera le 12 cifre a sinistra della virgola decimale.
2. Si divide per "0".
3. La velocità operativa sequenziale è maggiore della velocità di elaborazione del calcolo (overflow del registro buffer).

■ Interferenze elettromagnetiche o scariche elettrostatiche possono causare malfunzionamenti del display oppure la perdita o il danneggiamento dell'aliquota fiscale o del tasso di cambio della memoria. In questo caso, utilizzare la punta di un pennarello (o uno strumento simile) per premere il pulsante [RESET] sul retro della calcolatrice. Dopo il ripristino assicurarsi di impostare il calendario, orologio, valuta e tasso di aliquota d'imposta di nuovo.



## SPECIFICHE

Alimentazione: 100 - 240 V CA, 50/60Hz

Temperatura operativa: 0°C - 40°C (32°F - 104°F)

Capacità di calcolo: 12 cifre max.

Dimensioni: 332 mm (P) x 207 mm (L) x 73.5 mm (H)

Peso: 1,590 g

**(Specifiche soggette a modifiche senza preavviso)**



Il caso di fondo, cassa centrale e coperchio della batteria in questo prodotto sono realizzate in plastica riciclata copiatrici Canon.

### Solo per l'Unione Europea e lo Spazio Economico Europeo.

Questi simboli indicano che il prodotto non può essere smaltito con i rifiuti domestici, ai sensi della Direttiva RAEE (2002/96/CE), della Direttiva sulle Batterie (2006/66/CE) e/o delle leggi nazionali che attuano tali Direttive.

Il prodotto deve essere conferito a punto di raccolta designato, ad esempio il rivenditore in caso di acquisto di un nuovo prodotto simile oppure un centro di raccolta autorizzato per il riciclaggio di rifiuti di apparecchiature elettriche ed elettroniche (RAEE) nonché di batterie e accumulatori. Un trattamento improprio di questo tipo di rifiuti può avere conseguenze negative sull'ambiente e sulla salute umana a causa delle sostanze potenzialmente nocive solitamente contenute in tali rifiuti.

La collaborazione dell'utente per il corretto smaltimento di questo prodotto contribuirà a un utilizzo efficace delle risorse naturali ed eviterà di incorrere in sanzioni amministrative ai sensi dell'art. 50 e successivi del Decreto Legislativo n. 22/97.

Per ulteriori informazioni sul riciclaggio di questo prodotto, contattare le autorità locali, l'ente responsabile della raccolta dei rifiuti, un rivenditore autorizzato o il servizio di raccolta dei rifiuti domestici, oppure visitare il sito [www.canon-europe.com/environment](http://www.canon-europe.com/environment).

(Spazio Economico Europeo: Norvegia, Islanda e Liechtenstein)



EUROPE ONLY